

SKO. 152.2.2021

1

Mieszkańcy wsi Łukawiec

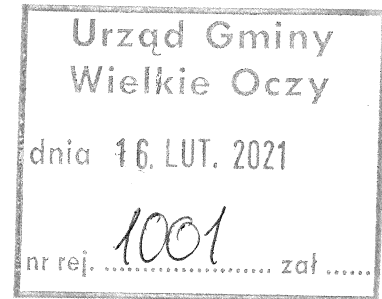
Łukawiec, 15.02.2021r.

Gmina Wielkie Oczy

M. Horbacz  
M

Wójt Gminy Wielkie Oczy

Rada Gminy Wielkie Oczy



Petycja o zmianę lokalizacji dla tworzonego Punktu Selektywnej Zbiórki Odpadów Komunalnych działce 2411/8 w Łukawcu.

Mieszkańcy Gminy Wielkie Oczy, w liczbie 190 osób uprawnionych do głosowania, zamieszkałych w Łukawcu (imiona, nazwiska i adresy w załączniku Lista Podpisów), dnia 28.12.2020r. złożyli „Petycję o zmianę lokalizacji dla tworzonego Punktu Selektywnej Zbiórki Odpadów Komunalnych działce 2411/8 w Łukawcu”. Adresatami petycji byli: Wójt Gminy Wielkie Oczy Albert Hawrylak, Rada Gminy Wielkie Oczy, Sołtys wsi Łukawiec Stanisław Mokrzycki. W związku z uznaniem celowości i zasadności petycji przez Komisję ds. Skarg, Wniosków i Petycji, niepokoją nas podjęte działania. Uchwalenie uchwały o przeprowadzeniu konsultacji społecznych nie spełnia naszych oczekiwań. Nie tego żądaliśmy! Sądzymy, że dostateczną informacją zwrotną od społeczeństwa są zebrane podpisy mieszkańców w liczbie 190. Ponownie żądamy wstrzymania działań mających na celu utworzenie Punktu Selektywnej Zbiórki Odpadów Komunalnych dla Gminy Wielkie Oczy, w miejscowości Łukawiec, na działce 2411/8 oraz wnioskujemy o nieprowadzenie takich działań w przyszłości.

Jesteśmy przeciwni powstaniu Punktu Selektywnej Zbiórki Odpadów Komunalnych na działce 2411/8 w Łukawcu, z następujących powodów:

1. Sprawa nie została dostatecznie komunikatywnie przedłożona mieszkańcom. Mieszkańcy są zaskoczeni i zbulwersowani planami Gminy Wielkie Oczy co do powstania i lokalizacji inwestycji.
2. Sprawa nie została w żaden sposób uzgodniona z mieszkańcami. Nie do przyjęcia jest nieskonsultowanie z mieszkańcami planów budowy PSZOK w wymienionej lokalizacji.
3. Ewentualny brak reakcji i dalsze działania zmierzające do budowy PSZOK w planowanej lokalizacji uznamy za złą wolę Pana Wójta Alberta Hawrylaka, Rady Gminy i Referatu inwestycji, zamówień publicznych, geodezji, rolnictwa i gospodarki komunalnej Gminy Wielkie Oczy.
4. Istnieje uzasadniona obawa że jeżeli teraz w miejscowości Łukawiec na działce 2411/8 powstanie PSZOK działka będzie już zawsze wykorzystywana do gospodarowania odpadami. Mamy uzasadnione obawy że w zamieszkałej okolicy może powstać miejsce trwałego przechowywania odpadów lub inne obiekty i urządzenia których funkcjonowanie będzie jeszcze bardziej uciążliwe.
5. PSZOK stanowi zagrożenie dla życia i zdrowia mieszkańców. W pobliżu znajduje się zwarta zabudowa mieszkalna i powstają nowe domy.

6. Działka przeznaczona na PSZOK znajduje się powyżej zabudowy mieszkaniowej i nie posiada zabezpieczenia środowiska gruntowego – wodnego. W pobliżu miejsca płynie ciek wodny.
7. Istnieje także obawa, że substancje niebezpieczne mogą w wyniku pożaru lub przeniknięcia do wód gruntowych rozprzestrzenić się na dużym zamieszkałym obszarze.
8. PSZOK miałby się znajdować w bezpośredniej bliskości lasu i stanowi zagrożenie na wypadek pożaru odpadów.
9. Planowana budowa PSZOK w tej lokalizacji, zabiera z naszych domów radość, pokój, wielu ludziom zdrowie i wprowadza obawy, żal, rozczarowanie i zdumienie nad krótkowzrocznością Pana Wójta i Rady Gminy. Jeżeli chodzi o zdrowie bezpieczeństwo naszych bliskich nie może być mowy o żadnym kompromisie.
10. Niepokoi nas, że prowadzona jest akcja dezinformacyjna której celem jest ostateczne ulokowanie PSZOK - uw wyżej wymienionej lokalizacji pomimo oficjalnych zapewnień Wójta Alberta Hawrylaka na sesji 11.02.2021 o braku konkretnej lokalizacji.

Ostatni punkt chcemy rozwinąć:

- a) Przystępując do utworzenia PSZOK - u nie prowadzono żadnej akcji informacyjnej, nie zasięgnięto opinii mieszkańców Łukawca tym samym nie dopełniając wymogów formalnych przy tworzeniu takiego obiektu. Istnieje podejrzenie, że chciano w sposób niejawnym, bez wiedzy szerszego grona mieszkańców zbudować PSZOK, po pierwsze, w miejscowości Łukawiec, po drugie, na działce 2411/8 w Łukawcu. W sposób niedostateczny, a prawdopodobnie w żaden sposób nie poinformowano mieszkańców o zamiarze podejmowania na zebraniu wiejskim 25.09.2020 r. w Łukawcu, tematu budowy PSZOK - u. Na zebraniu według listy obecności było obecnych 27 osób z 1142 osób uprawnionych do głosowania (2,3%) i 1423 mieszkańców (1,9%). (Statystyka ze strony internetowej Gminy Wielkie Oczy). Z protokołu zebrania wynika, że tak znaczącą i delikatną dla mieszkańców Łukawca sprawę głosowano nie jako uchwałę ale jako wolne wnioski i sprawy różne nie wyjaśniając wcześniej w żaden sposób co to jest PSZOK. Brak informacji o zasadach funkcjonowania PSZOKU w protokole. Popelniono znaczące uchybienie, które miało wpływ na dalszy bieg sprawy. Nie wiadomo ile osób było za wnioskiem ile przeciw. W protokole widnieje adnotacja: propozycja lokalizacji w Łukawcu PSZOK – zgoda mieszkańców. Wiadomo o liczbie 19 osób głosujących za przyjęciem uchwały w sprawie uchwalenia wniosku o przyznanie środków z funduszu sołectkiego, 2 osoby przeciw i 2 wstrzymujące się (23 osoby). Niezgodność z listą obecnych. Tymczasem wyjątek ze statutu sołectwa Łukawiec mówi:

Załącznik Nr 4 do Uchwały Nr XII/10/2016 Rady Gminy Wielkie Oczy z dnia 11 stycznia 2016 r. Statut Sołectwa Łukawiec

Punkt 8. Protokół Zebrania Wiejskiego powinien zawierać:

- 1) miejscowość i datę zebrania,
- 2) stwierdzenie prawomocności Zebrania,
- 3) porządek obrad,

- 4) przebieg Zebrania, treść wystąpień albo ich streszczenie, przebieg dyskusji, treść podejmowanych uchwał, opinii i wniosków,
  - 5) przebieg głosowania z każdej sprawy poddanej pod głosowanie, z wyszczególnieniem liczby głosów „za”, „przeciw” i „wstrzymujących się”,
  - 6) podpisy Przewodniczącego Zebrania oraz protokolanta,
  - 7) załączoną listę obecności oraz inne załączniki istotne dla udokumentowania przebiegu obrad.
9. Protokół jest udostępniany (w razie potrzeby) mieszkańcom przez Sołtysa.

Wydaje się, że w protokole są znaczące uchybienia.

Mieszkańcy Łukawca rozumieją potrzebę budowy PSZOK – u, w gminie Wielkie Oczy, jednakże nie na działce 2411/8 w Łukawcu, w sąsiedztwie zabudowań mieszkalnych. Gmina Wielkie Oczy na pewno dysponuje dogodniejszą lokalizacją, która nie będzie uciążliwa dla mieszkańców.

- b) Do poparcia petycji zebrano 190 podpisów mieszkańców Łukawca. Nie są to podpisy osób przypadkowych. Są podane ich imiona, nazwiska i adresy zamieszkania. Poza tym są to osoby ogólnie znane w Łukawcu, nie zachodzi więc żadne podejrzenie co do nieprawdziwości podpisów czy osób. Jakiegokolwiek podważanie autentyczności podpisów mieszkańców i świadomości intencji mieszkańców jest krzywdzące dla nas. Sprzeciw budowie PSZOK – u w Łukawcu na działce 2411/8 po raz pierwszy zadeklarowało 105 osób. Był to stan na 28.12.2020 r. Po posiedzeniu Sesji Rady Gminy 29.12.2020 r. i przeprowadzeniu kampanii informacyjnej w postaci ulotek (załącznik na którym widnieje informacja czym jest PSZOK i gdzie planowana jest jego budowa) dodatkowo sprzeciw zadeklarowało 85 osób co łącznie daje liczbę 190. Trzeba zaznaczyć, że swój sprzeciw mieszkańcy wyrażali także po zapoznaniu się z ulotkami informacyjnymi, o których rozpowszechnianiu mówi Pan Sołtys na sesji Rady Gminy 11.02.2021r. 190 podpisów stanowi 16% uprawnionych do głosowania i 13% wszystkich mieszkańców sołectwa Łukawiec.

Mieszkańcy Łukawca są słusznie oburzeni, że wobec 190 podpisów sprzeciwu, jedyną reakcją Rady Gminy jest uchwalenie uchwałą konsultacji społecznych.

Oprócz tego 190 podpisanych osób będących w większości najbliższymi sąsiadami planowanej lokalizacji to zdecydowanie więcej niż 27 osób rzeczywiście obecnych na zebraniu wiejskim 25.09.2020 i więcej niż „około 100” osób błędnie podane przez Przewodniczącego Rady Gminy, podczas obrad Rady Gminy który zdezinformował mieszkańców jakoby 100 osób obecnych na zebraniu głosowało za budową PSZOK - u w Łukawcu. Tym bardziej dziwią takie słowa, że Rada Gminy ma wgląd w protokoły zebrań sołectkich, a tak znaczna pomyłka nie została zauważona przez żadnego radnego i sołtysa Łukawca. Mieszkańcy sami musieli domagać się sprostowania tej dezinformacji. Jest to co najmniej zastanawiające. Mimo przeprosin Przewodniczącego Rady Gminy, które traktujemy jako zabieg wizerunkowy i zapewnień radnych o niezrobieniu niczego przeciwko woli mieszkańców obawiamy się, że jeżeli dotąd nie uwzględnili 190 podpisów opiniujących negatywnie wybranie działki 2411/8 na budowę PSZOK w Łukawcu dalej będą dążyć do realizacji tego projektu na tym terenie na co nie ma naszej zgody.

- c) Sołtys Wsi Łukawiec podczas sesji Rady 29.12.2020w sposób wybiórczy, a tym samym nierzetelny przedstawił informacje na temat funkcjonowania PSZOK –u. Podobną postawę zachował na sesji 11.02.2021r. w związku z tym zachodzi obawa, że nie może służyć obiektywną informacją mieszkańcom.

TymczasemUstawa o utrzymaniu czystości i porządku w gminach

Stan prawny aktualny na dzień: 15.02.2021; Dz.U.2020.0.1439 t.j. - Ustawa z dnia 13 września 1996 r. o utrzymaniu czystości i porządku w gminach mówi:

Art. 3. gminy

5)  
zapewniają selektywne zbieranie odpadów komunalnych obejmujące co najmniej: papier, metale, tworzywa sztuczne, szkło, odpady opakowaniowe wielomateriałowe oraz bioodpady;

6)  
tworzą punkty selektywnego zbierania odpadów komunalnych w sposób umożliwiający łatwy dostęp dla wszystkich mieszkańców gminy, które zapewniają przyjmowanie co najmniej odpadów komunalnych: wymienionych w pkt 5, odpadów niebezpiecznych, przeterminowanych leków i chemikaliów, odpadów niekwalifikujących się do odpadów medycznych powstałych w gospodarstwie domowym w wyniku przyjmowania produktów leczniczych w formie iniekcji i prowadzenia monitoringu poziomu substancji we krwi, w szczególności igieł i strzykawek, zużytych baterii i akumulatorów, zużytego sprzętu elektrycznego i elektronicznego, mebli i innych odpadów wielkogabarytowych, zużytych opon, odpadów budowlanych i rozbiórkowych oraz odpadów tekstyliów i odzieży;

Każdy Punkt Selektywnego Zbierania Odpadów Komunalnych musi zapewniać przyjęcie takich odpadów, jak:

- przeterminowane leki
- odpady wielkogabarytowe
- odpady zielone
- odpady budowlane, poremontowe i rozbiórkowe
- zużyte opony
- elektrośmieci, czyli sprzęt elektryczny i elektroniczny
- baterie i akumulatory
- opakowania z papieru i tektury
- odpady opakowaniowe z metali i tworzyw sztucznych
- szkło opakowaniowe
- opakowania z tekstyliów
- opakowania zawierające pozostałości substancji niebezpiecznych lub nimi zanieczyszczone
- pojemniki pod ciśnieniem po aerozolach, zużyte lub przeterminowane gaśnice samochodowe i z gospodarstw domowych
- opony pojazdów osobowych, motocykli, rowerów
- beton oraz gruz betonowy

- gruz ceglany
- zmieszane odpady z betonu, gruzu ceglanego, ceramiki, glazury, terakoty itp.
- szkło okienne, drzwiowe, bezbarwne, lustra
- odzież
- tekstylia
- rozpuszczalniki
- kwasy
- alkalia (substancje żrące)
- odczynniki fotograficzne
- środki ochrony roślin zawierające substancje niebezpieczne
- świetlówki, świetlówki energooszczędne
- termometry rtęciowe
- urządzenia chłodnicze i klimatyzacyjne, np.: lodówki, chłodziarki, klimatyzatory domowe
- oleje spożywcze (przeterminowane zużyte)
- przepracowane lub przeterminowane oleje silników samochodowych
- farby, farby drukarskie, tusze, tonery do drukarek zawierające substancje niebezpieczne
- kleje, lepiszcze i żywice zawierające substancje niebezpieczne
- farby, farby drukarskie, tusze, tonery do drukarek
- kleje, lepiszcze i żywice
- detergenty zawierające substancje niebezpieczne
- detergenty
- leki
- akumulatory i baterie
- telewizory, monitory
- małe i duże urządzenia elektryczne i elektroniczne
- drewno zawierające substancje niebezpieczne
- drewno, tj. skrzynki drewniane, deski itp.
- odpady tworzyw sztucznych, np. wiadra, miski, zabawki, skrzynki, meble ogrodowe itp.
- odpady metali, np. ramy rowerowe, koła rowerowe, wieszaki, obudowy urządzeń, klamki, elementy metalowe itp.
- środki ochrony roślin niezawierające substancji niebezpiecznych
- inne odpady komunalne
- odpady wielkogabarytowe – meble
- odpady wielkogabarytowe – materace

Sołtys Łukawca niedokładnie informuje mieszkańców o składowaniu, magazynowaniu i zbieraniu odpadów. Prawdopodobnie wypływa to posługiwania się wymienionymi pojęciami w znaczeniu potocznym co jest błędem.

Wyjaśniamy pojęcia:

#### **Składowanie odpadów:**

Dz.U.2020.0.797 t.j. - Ustawa z dnia 14 grudnia 2012 r. o odpadach

Art. 103. 1. Odpady składa się: na składowisku odpadów;

Dz.U.2020.0.797 t.j. - Ustawa z dnia 14 grudnia 2012 r. o odpadach

Art. 3.1.25

składowisko odpadów - rozumie się przez to obiekt budowlany przeznaczony do składowania odpadów;

W związku z powyższym PSZOK rzeczywiście nie jest miejscem Składowania odpadów.

**Natomiast według ustawy PSZOK jest miejscem zbierania i magazynowania odpadów:**

Dz.U.2020.0.797 t.j. - Ustawa z dnia 14 grudnia 2012 r. o odpadach

Art. 3. 1.5

**magazynowanie odpadów** - rozumie się przez to czasowe przechowywanie odpadów obejmujące:

- a) wstępne magazynowanie odpadów przez ich wytwórcę,
- b) tymczasowe magazynowanie odpadów przez prowadzącego zbieranie odpadów,
- c) magazynowanie odpadów przez prowadzącego przetwarzanie odpadów;

Art. 25.

1.

Magazynowanie odpadów odbywa się zgodnie z wymaganiami w zakresie ochrony środowiska oraz bezpieczeństwa życia i zdrowia ludzi, w szczególności w sposób uwzględniający właściwości chemiczne i fizyczne odpadów, w tym stan skupienia, oraz zagrożenia, które mogą powodować te odpady, w tym zgodnie z wymaganiami określonymi w przepisach wydanych na podstawie ust. 7.

2.

Magazynowanie odpadów odbywa się na terenie, do którego posiadacz odpadów ma tytuł prawny.

3.

Magazynowanie odpadów jest prowadzone wyłącznie w ramach wytwarzania, zbierania lub przetwarzania odpadów.

4.

Odpady mogą być magazynowane, jeżeli konieczność magazynowania wynika z procesów technologicznych lub organizacyjnych

Dz.U.2020.0.797 t.j. - Ustawa z dnia 14 grudnia 2012 r. o odpadach

Art. 3.

**zbieranie odpadów** - rozumie się przez to gromadzenie odpadów przed ich transportem do miejsc przetwarzania, w tym wstępne sortowanie nieprowadzące do zasadniczej zmiany charakteru i składu odpadów i niepowodujące zmiany klasyfikacji odpadów **oraz tymczasowe magazynowanie odpadów.**

Potoczne używanie pojęć zbieranie, magazynowanie i składowanie odpadów wprowadza fałszywe informacje co do funkcjonowania PSZOK – u.

**Z powyższego wynika jasno że PSZOK jest miejscem zbierania i magazynowania odpadów co należy zdecydowanie i otwarcie ludziom powiedzieć.**

- d) 23.12.2020 na stronie Samorządowego Portalu Internetowego Gminy Wielkie Oczy ukazała się wiadomość:

W gminie Wielkie Oczy powstanie PSZOK

PSZOK to Punkt Selektywnej Zbiórki Odpadów Komunalnych, czyli miejsce gdzie mieszkańcy w ramach wnoszonej opłaty za gospodarowanie odpadami komunalnymi mogą bezpłatnie oddać odpady zbierane selektywnie.

Zgodnie z obowiązującymi przepisami – art. 3 ust. 2 pkt 6, ustawy z dnia 13 września 1996 r. o utrzymaniu czystości i porządku w gminach (Dz. U. z 2020 r. poz. 1439) gminy zapewniają czystość i porządek na swoim terenie i tworzą warunki niezbędne do ich utrzymania, a w szczególności tworzą punkty selektywnego zbierania odpadów komunalnych.

PSZOK musi zapewniać przyjmowanie co najmniej takich odpadów komunalnych pochodzących z gospodarstw domowych jak:

- papier,
- metale,
- tworzywa sztuczne,
- szkło,
- odpady opakowaniowe wielomateriałowe,
- bioodpady,
- odpady niebezpieczne (m.in. – resztki farb, lakierów, klejów, żywic, środki do konserwacji i ochrony drewna, rozpuszczalniki, środki czyszczące, substancje do wywabiania plam, aerozole)
- przeterminowane leki i chemikalia,
- odpady niekwalifikujące się do odpadów medycznych powstałe w gospodarstwie domowym w wyniku przyjmowania produktów leczniczych w formie iniekcji i prowadzenia monitoringu poziomu substancji we krwi, w szczególności igły i strzykawki,
- zużyte baterie i akumulatory,
- zużyty sprzęt elektryczny i elektroniczny,
- meble i inne odpady wielkogabarytowe,

- zużyte opony,
- odpady budowlane i rozbiórkowe,
- odpady tekstyliów i odzieży.

PSZOK to nie wysypisko śmieci. To miejsce, które umożliwi mieszkańcom pozbycie się w/w odpadów w dogodnym czasie bez potrzeby magazynowania ich w gospodarstwie aż do czasu odbioru wyznaczonego w harmonogramie przez firmę świadczącą usługi w tym zakresie.

Odbiór zbieranych odpadów w PSZOK planuje się raz w miesiącu.

Odbiór odpadów z PSZOK nadzorował będzie wydelegowany do tego pracownik.

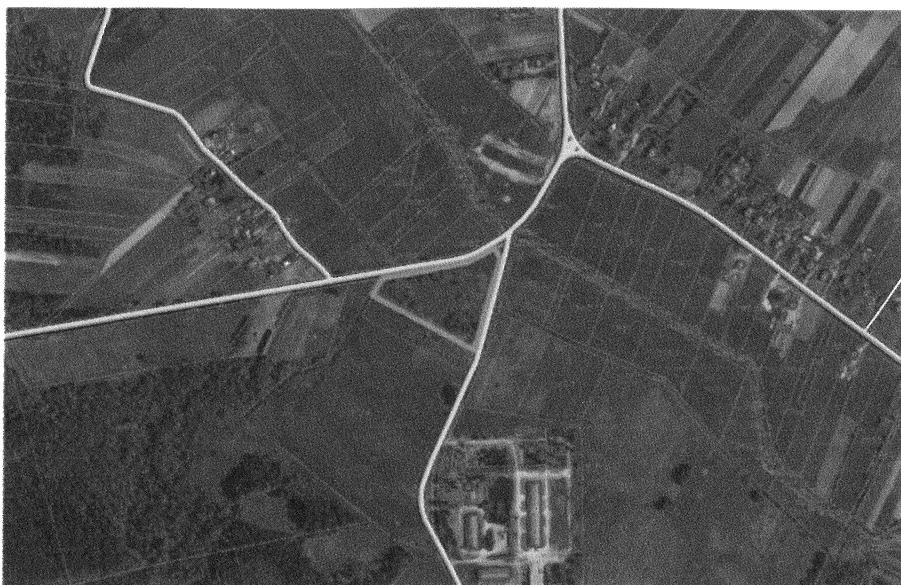
Odpady typowe z gospodarstw domowych będą nadal odbierane na starych zasadach, czyli w workach bezpośrednio z nieruchomości zgodnie z harmonogramem.

Gmina Wielkie Oczy w ramach złożonego wniosku o uzyskanie środków Funduszu Przeciwdziałania COVID-19 dla jednostek samorządu terytorialnego otrzymała dofinansowanie w wysokości 650 000,00 zł na zadanie pn. „Budowa punktu selektywnej zbiórki odpadów komunalnych w miejscowości Łukawiec”

**Miejsce budowy PSZOK planowane jest w miejscowości Łukawiec na działce 2411/8.**  
Planowany termin zakończenia inwestycji- listopad 2022 r.







Budowa PSZOK pozwoli uzyskać wymagany poziom recyklingu i przygotowania do ponownego użycia odpadów komunalnych, przyczyni się do likwidacji dzikich wysypisk śmieci oraz podniesie jakość życia mieszkańców, dzięki czemu nie będą musieli magazynować odpadów wielkogabarytowych na swojej posesji.

Michał Sroczyński

Ze strony internetowej Gminy Wielkie Oczy:

<https://www.wielkieoczy.info.pl/asp/w-gminie-wielkie-oczy-powstanie-pszok,4,artykul,1,1670>

Artykuł jest zredagowany przez pracownika Referatu inwestycji, zamówień publicznych, geodezji, rolnictwa i gospodarki komunalnej. Jasno podano, że miejsce budowy PSZOK planowane jest w miejscowości Łukawiec na działce 2411/8. Podobna informacja została opublikowana na facebookuGminy Wielkie Oczy 23.12.2020r. <https://www.facebook.com/GminaWielkieOczy/posts/3300878433371176/>

Poza tym „Petycja o zmianę lokalizacji dla tworzonego Punktu Selektywnej Zbiórki Odpadów Komunalnych działce 2411/8 w Łukawcu wyraźnie zawiera żądanie o zmianę konkretnej lokalizacji”. Była przedmiotem obrad Komisji ds. Skarg, Wniosków i Petycji oraz Rady Gminy. Komisja ds. Skarg, Wniosków i Petycji obradująca 10.02.2021 i Rada Gminy obradująca 11.02.2021 poprzez podjętą uchwałę w całości uznają zasadność petycji w której jest mowa o zmianie konkretnej lokalizacji PSZOK w Łukawcu (działka 2411/8 w Łukawcu).

Pan Wójt Albert Hawryluk niejasno i niejednoznacznie zajmuje stanowisko w sprawie do czego zobowiązuje go Komisja ds. Skarg, Wniosków i Petycji w związku z tą sprawą. Całkowicie niezrozumiałym jest dlaczego Sołtys Łukawca rozpowszechnia ulotki na temat PSZOK wraz z podaną lokalizacją 2411/8 w Łukawcu, na Stronie internetowej Gminy Wielkie Oczy i na facebookuGminy Wielkie Oczy redagowanymi przez pracowników Gminy Wielkie Oczy znajduje się dokładne określenie działki pod budowę PSZOK –u ? Również Rada Gminy i Komisja ds. Skarg, Wniosków i Petycji rozpatrują „Petycję o zmianę lokalizacji dla tworzonego Punktu Selektywnej Zbiórki Odpadów Komunalnych działce 2411/8 w Łukawcu” i uznają ją za zasadną w całości natomiast Pan Wójt na sesji Rady Gminy 11.02.2021 twierdzi, że lokalizacja nie jest wybrana, że wybrana jest miejscowość Łukawiec bez konkretnej działki.

Wobec powyższych punktów nie można przejść obojętnie. Obawiamy się, że dezinformacja mieszkańców prowadzona jest celowo aby zbagatelizować wagę sprawy, ośmieszyć składających petycję i doprowadzić do powstania PSZOK – u w Łukawcu na działce 2411/8 czemu stanowczo się sprzeciwiamy. Do tej pory odpowiedź na nasz głos nie została jasno wyartykułowana dlatego ponawiamy żądanie wstrzymania działań mających na celu utworzenie Punktu Selektywnej Zbiórki Odpadów Komunalnych dla Gminy Wielkie Oczy, w miejscowości Łukawiec, na działce 2411/8 oraz wnioskujemy o nieprowadzenie takich działań w przyszłości. Jesteśmy również zbulwersowani postawą osób które wybraliśmy i którym zaufaliśmy. Jeżeli nasza petycja kolejny raz zostanie potraktowana pobieżnie sprawa trafi do rozpatrzenia przez organy zwierzchnie. Apelujemy o niezwłoczne umieszczenie odpowiedzi na petycję w BIP Gminy Wielkie Oczy

Mieszkańcy Łukawca

Gmina Wielkie Oczy

Załączniki:

Lista 190 podpisów mieszkańców Łukawca

Otrzymują:

1. Wójt Gminy Wielkie Oczy
2. Rada Gminy Wielkie Oczy
3. Sołtys wsi Łukawiec

Dołączamy listę z 190 podpisami mieszkańców Łukawca