

UCHWAŁA NR XXV/17/10
RADY GMINY W WIELKICH OCZACH
z dnia 27 maja 2010

W sprawie przyjęcia Planu Odnowy Miejscowości Majdan Lipowiecki

Na podstawie art. 18 ust. 2 pkt. 6 ustawy z dnia 8 marca 1990 roku o samorządzie gminnym (Dz.U. z 2001r Nr 142, poz. 1591 z późn. zm). Rada Gminy w Wielkich Oczach,

uchwała co następuje:

§ 1

Zatwierdza Plan Odnowy Miejscowości Majdan Lipowiecki na lata 2010-2014, który stanowi załącznik nr 1 do niniejszej Uchwały.

§ 2

Wykonanie uchwały powierza się Wójtowi Gminy Wielkie Oczy.

§ 3

Uchwała wchodzi w życie z dniem podjęcia.

Przewodniczący Rady
[Podpis]
mgr Jerzy Wacnik

Załącznik Nr 1
do Uchwały Nr XXV/17/10
Rady Gminy w Wielkich Oczach
z dnia 27 maja 2010 r.

PLAN ODNOWY
MIEJSCOWOŚCI
MAJDAN LIPOWIECKI
NA LATA
2010-2014



Spis treści

Wstęp.....	3
1. Charakterystyka miejscowości Majdan Lipowiecki	5
1.1 Przynależność administracyjna	5
1.2 Położenie geograficzne, powierzchnia.....	5
1.3 Warunki klimatyczne.....	6
1.4 Ludność	6
2. Inwentaryzacja zasobów służących odnowie miejscowości Majdan Lipowiecki.....	7
2.1 Infrastruktura społeczna	7
2.2 Infrastruktura techniczna.....	8
2.3 Dziedzictwo kulturowe	9
2.4 Gospodarka i rolnictwo	10
2.6 Kapitał społeczny i ludzki.....	11
2.8 Kultura	12
2.9 Bezrobocie.....	13
3. Analiza SWOT	14
4. Wizja rozwoju miejscowości Majdan Lipowiecki	16
5. Misja.....	17
6. Opis planowanych zadań inwestycyjnych	18
7. System wdrażania i monitoringu.....	20
9. Sposoby oceny planu	21
Podsumowanie	22

WSTĘP

Plan Odnowy Miejscowości Majdan Lipowiecki powstał przy aktywnym udziale mieszkańców, Rady Sołectkiej, radnych, sołtysa oraz władz samorządowych Urzędu Gminy w Wielkich Oczach. Został opracowany w celu stworzenia całościowej wizji rozwoju miejscowości, uwzględniającej czynniki zewnętrzne i wewnętrzne wpływające na możliwość realizacji planowanych działań oraz umożliwienia beneficjentom pozyskania środków zewnętrznych na realizację zadań. Plan Odnowy Miejscowości Majdan Lipowiecki został przygotowany wspólnie z mieszkańcami Sołectwa, tak by realizowane zadania odpowiadały rzeczywistym potrzebom mieszkańców i mogły w pełni wykorzystać istniejący potencjał i szanse rozwoju miejscowości.

Przedmiotowy dokument stanowi uzupełnienie Strategii Rozwoju Gminy Wielkie Oczy na lata 2007-2015 jest zgodny z Lokalną Strategią Rozwoju Lokalnej Grupy Działania „Kresowi Sąsiedzi” oraz Strategią Rozwoju Województwa Podkarpackiego na lata 2007-2020.

Obszarem realizacji Planu Odnowy jest obszar sołectwa. Poniższy dokument obejmuje charakterystykę miejscowości, inwentaryzację zasobów służącą ujęciu stanu rzeczywistego, analizę SWOT czyli mocne i słabe strony, szanse oraz zagrożenia miejscowości, planowane kierunki rozwoju oraz przedsięwzięcia w okresie 5 lat. Istotą tych zadań jest pobudzenie aktywności środowisk lokalnych oraz stymulowanie współpracy na rzecz rozwoju i promocji wartości związanych z miejscową specyfiką społeczną i kulturową. Zakładane cele Planu przewidują wzrost znaczenia wsi jako lokalnego ośrodka rozwoju kultury, edukacji, sportu i rekreacji. Realizacja Planu Odnowy wsi Majdan Lipowiecki ma także służyć integracji społeczności lokalnej, większemu zaangażowaniu w sprawy wsi, zagospodarowaniu wolnego czasu dzieci i młodzieży oraz rozwojowi organizacji społecznych.

Plan Odnowy Miejscowości jest dokumentem otwartym, a zapisane w nim zadania będą aktualizowane stosownie do zmieniających się uwarunkowań wewnętrznych jak i zewnętrznych oraz pojawiających się nowych możliwości. Uwzględniane będą również nowe potrzeby zgłaszane przez mieszkańców, władze samorządowe gminy, organizacje

pozarządowe i nieformalne grupy mieszkańców, sektor publiczny i prywatny.

1. CHARAKTERYSTYKA MIEJSCOWOŚCI MAJDAN LIPOWIECKI

1.1 Przynależność administracyjna

MAJDAN LIPOWIECKI

GMINA – WIELKIE OCZY

POWIAT – LUBACZÓW

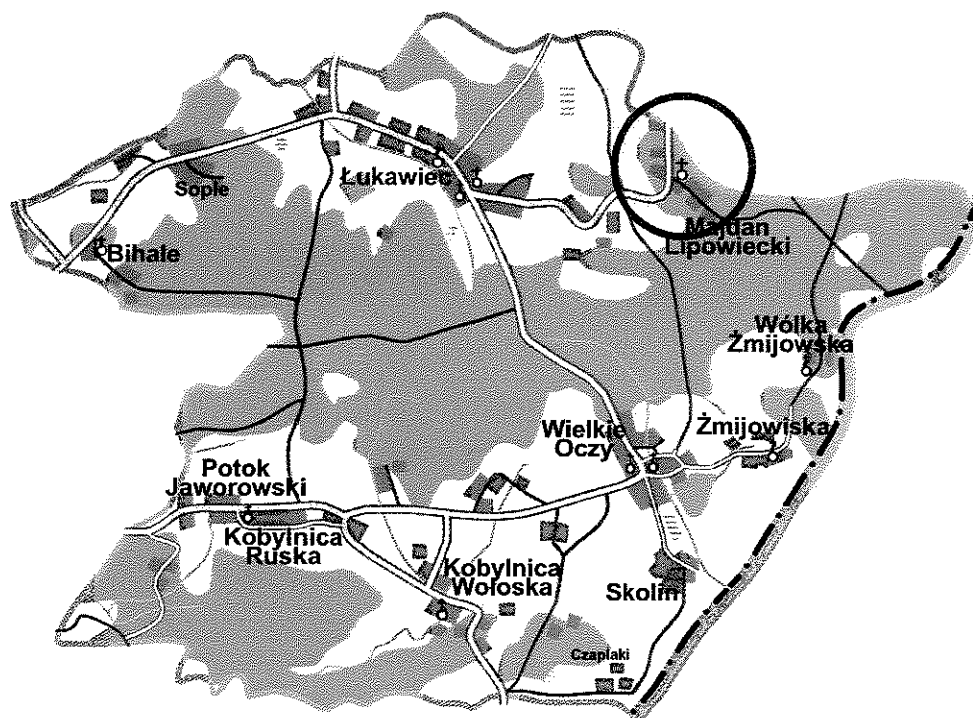
WOJEWÓDZTWO – PODKARPACKIE

1.2 Położenie geograficzne, powierzchnia

Miejscowość Majdan Lipowiecki położona jest w południowo-wschodniej części Polski w gminie Wielkie Oczy, w województwie podkarpackim 10 km od Wielkich Oczu w kierunku wsi Krowica Lasowa gm. Lubaczów. Jest to jedna z mniejszych miejscowości w gminie. Do II wojny światowej była przysiółkiem Lipowca /obecnie miejscowość na Ukrainie/.

Na całym obszarze miejscowości dominuje zwarta zabudowa zagrodowa, która jest w miarę równomiernie rozłożona po obu stronach drogi.

Wieś oraz jej otoczenie wyróżnia się walorami krajobrazowymi oraz kulturowymi.



W latach 1975-1998 miejscowość administracyjnie należała do województwa

przemyskiego.

Majdan Lipowiecki zajmuje powierzchnię ok. 1084,2473 ha. Na powierzchnię ogólną składają się:

- ✓ łąki i pastwiska – 127,7221 ha,
- ✓ grunty orne – 141,8687 ha,
- ✓ lasy – 778,6542 ha,
- ✓ grunty zabudowane – 10,6828 ha,
- ✓ drogi – 16,1543 ha,
- ✓ inne grunty – 9,1652 ha.

1.3 Warunki klimatyczne

Miejscowość Majdan Lipowiecki charakteryzuje klimat umiarkowany z dość silnymi cechami kontynentalnymi. Najzimniejszymi miesiącami w roku są styczeń i luty, ze średnią temperaturą -3C natomiast najcieplejszym miesiącem jest lipiec ze średnią temperaturą +18C. Suma rocznych opadów atmosferycznych wynosi 550 – 700 mm, z czego najwięcej opadów odnotowuje się w lipcu, a najmniej w styczniu i lutym. Średnioroczna wartość wilgotności powietrza wynosi 77%.

Przyroda i krajobraz stanowią naturalne bogactwo miejscowości. W Majdanie Lipowieckim na skutek braku wielkiego przemysłu przyroda zachowała się w stosunkowo niezmiennym stanie. Jedynym źródłem zanieczyszczeń są tylko, w okresie zimowym, lokalne kotłownie.

1.4 Ludność

Mieszkańcy wsi Majdan Lipowiecki stanowią około 4,40% populacji całej gminy. W strukturze ludność według wieku zdecydowanie przeważa ludność w wieku produkcyjnym w tym nieznacznie większa liczba mężczyzn. Miejscowość zamieszkuje 175 osoby w tym kobiety – 84, mężczyźni - 91 /stan na 31.12.2009/.

Gmina Wielkie Oczy charakteryzuje się niską gęstością zaludnienia – 27 os/km – co wynika z wysokiego wskaźnika jej zalesienia, sięgającego ponad 50%. Gęstość zaludnienia w miejscowości Majdan Lipowiecki wynosi 16,14 os./km².

Identyfikator jednostki podziału terytorialnego	Nazwa powiatu	Powierzchnia miejscowości Łukawiec w km ²	Liczba ludności	Gęstość zaludnienia w os./ km ²	Typ gminy
1809082	lubaczowski	10,84	175	16,14	wiejska

2. INWENTARYZACJA ZASOBÓW SŁUŻĄCYCH ODNOWIE MIEJSCOWOŚCI MAJDAN LIPOWIECKI

Rodzaj zasobu		Strategiczne znaczenie dla rozwoju miejscowości	Neutralne znaczenie dla rozwoju miejscowości
Zasoby przyrody	Czysty nieskażony klimat	X	
	Wody powierzchniowe, stawy		X
Dziedzictwo kulturowe - zabytki	Pomniki przyrody	X	
	Tradycje, obrzędy, kultura		X
	Specyficzne nazwy		X
Obiekty i tereny	Świetlica wiejska	X	
	Zadbane posesje	X	
	Tereny inwestycyjne	X	
Infrastruktura społeczna	Świetlica wiejska		X
	Gospodarstwa rolne	X	
	Wodociąg	X	
Gospodarka i rolnictwo	Tradycje rolnicze		X
	Tereny inwestycyjne	X	
	Brak przemysłu		X
Kapitał społeczny i ludzki	OSP Majdan Lipowiecki	X	
	KGW Majdan Lipowiecki		X

2.1 Infrastruktura społeczna

Ze względu na brak na terenie sołectwa placówki oświatowej, dzieci i młodzież pobierają naukę w Zespole Szkół Publicznych w Łukawcu do której są dowożone autobusem szkolnym.

Zespół Szkół w Łukawcu jest na bieżąco doposażany i dofinansowywany z budżetu gminy. Posiada salę gimnastyczną, 2 pracownie komputerowe oraz dostęp do internetu.

Jeżeli chodzi o szkolnictwo średnie, to najczęściej wybieranym przez tutejszą młodzież ośrodkiem jest Lubaczów, w mniejszym stopniu Jarosław i Przemyśl. Osoby dorosłe chcące zdobyć lub poszerzyć kwalifikacje zawodowe mogą skorzystać z bogatej oferty szkoleń

Ośrodka Kształcenia Zawodowego dla Dorosłych w Lubaczowie.

2.2 Infrastruktura techniczna

Podstawową sieć komunikacyjną na terenie miejscowości tworzą drogi gminne oraz droga powiatowa. Drogi biegnące przez miejscowość Majdan Lipowiecki posiadają nawierzchnię asfaltową. Problemem jest jednak brak chodnika dla pieszych, co stanowi dla nich istotne zagrożenie.

Miejscowość jest zwodociągowana i zgazyfikowana w 100%, nie ma natomiast sieci kanalizacyjnej. Ścieki bytowe gromadzone są w indywidualnych zbiornikach bezodpływowych co stwarza zagrożenie niekontrolowanych zrzutów nieczystości ciekłych na pola i do rowów. Brak kanalizacji ściekowej powoduje więc zanieczyszczenie środowiska oraz obniża standard życia mieszkańców. Obecnie władze gminy podejmują kroki w tej kwestii, opracowana została dokumentacja na budowę sieci kanalizacji sanitarnej.

Wieś wyposażona jest również w zakresie usług telekomunikacyjnych. Funkcjonuje sieć telekomunikacyjna światłowodowa do której podłączonych jest ponad 8 abonentów. Operatorem na terenie gminy jest Telekomunikacja Polska S.A. Obok sieci telefonii stacjonarnej na terenie miejscowości występuje łączność komórkowa oraz dostęp do internetu.

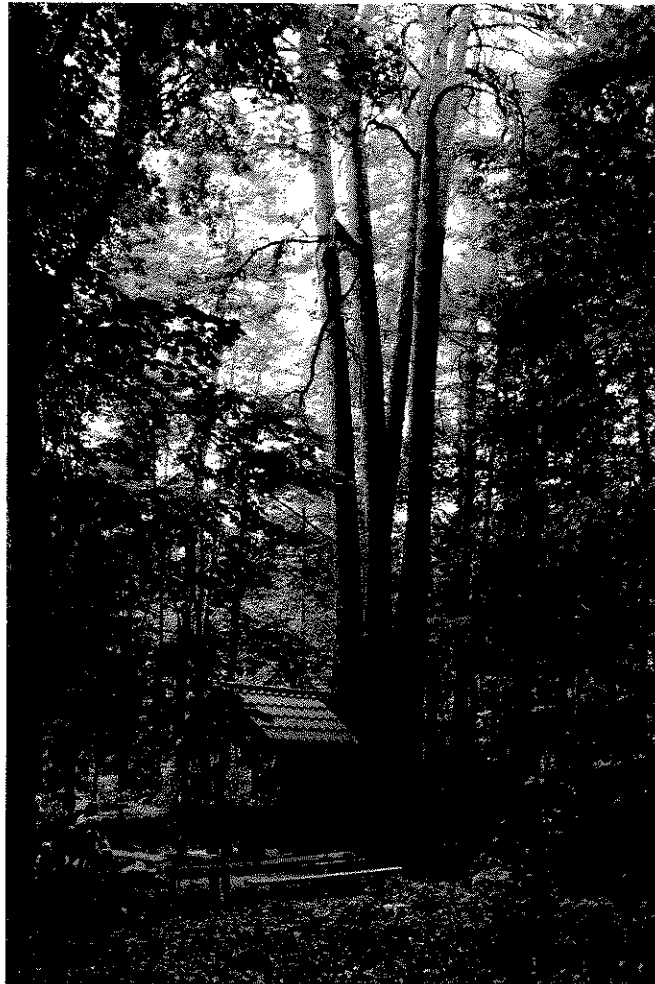
Zasady utrzymania czystości i porządku na terenie gminy reguluje uchwała Rady Gminy w Wielkich Oczach. Gospodarka odpadami jest prowadzona zgodnie z zasadami zapobiegania powstawaniu odpadów i minimalizacji ich ilości. Gmina nie posiada własnego wysypiska odpadów. Dostęp do usług w zakresie usuwania odpadów zapewnia Przedsiębiorstwo Gospodarki Komunalnej i Mieszkaniowej w Jarosławiu sp z o.o. Odpady z terenu całej gminy wywożone są na wysypisko odpadów w Radymnie. Wprowadzona została segregacja odpadów w miejscu powstawania .

Całość sołectwa jest zelektryfikowana. Obsługa użytkowników realizowana jest poprzez linie niskiego napięcia podłączone do trafostacji słupowych i murowanych. Dostawcą energii Zamojska Korporacja Energetyczna SA.

2.3 Dziedzictwo kulturowe

Pomniki przyrody są jednymi z cenniejszych elementów naszej przyrody.

Na terenie miejscowości Majdan Lipowiecki pośrodku lasu, przy rozstajach dróg, w miejscu zwanym „Płomień” rośnie pięć sosen sporej wielkości wyrastających z jednego pnia. Sosny uznane za pomnik przyrody na podstawie Decyzji Wydziału Rolnictwa i Leśnictwa PWRN w Rzeszowie Nr Rlop-410/P/207/69 z dnia 20 sierpnia 1969 r.



Opis obiektu:

Sosna zwyczajna o obwodzie pnia na wysokości 1,3 m = 460 cm, wysokość 30 m, wiek około 300 lat, posiada pięć charakterystycznych odnóg.

Według tradycji, w XVIII wieku dzieciom pasącym krowy ukazała się tam Matka Boża. Wybudowano kaplicę, w której umieszczono obraz Matki Bożej Nieustającej Pomocy. Między rozgałęzieniami sosny wytrysnęło źródło, którego woda miała właściwości uzdrawiające. Do miejsca tego pielgrzymowali Polacy, Ukraińcy i Żydzi. W 1944 r kaplica

została zburzona przez żołnierzy Armii Czerwonej. W 1973 r Jan Kuchta – mieszkaniec Skolina postawił tam drewnianą kapliczkę z wizerunkiem Matki Bożej Pałacowskiej, która spłonęła w październiku 2006 roku. Miejsce to jest celem wielu pielgrzymek. Istnieje tu zwyczaj wpisywania próśb i podziękowań do zeszytu. To miejsce upatryli sobie również myśliwi, którzy spotykają się tam w dniu św. Huberta. Aby znaleźć kapliczkę, należy jechać od Wielkich Oczu do Wólki Żmijowskiej, a potem lasem w kierunku Krowicy Hołodowskiej. Po pożarze który miał miejsce w 2006 roku wybudowano nową kapliczkę w miejscu spalonej a po drugiej stronie drogi postawiono murowaną kaplicę, gdzie umieszczono obraz Maryi, która ukazała się żołnierzowi i prosiła o wybudowanie kaplicy. Poświęcenie figury nastąpiło w maju 2007 r.

Dąb szypułkowy o wymiarach: obwód pnia = 465 cm, wysokość około 24 m. Ustanowiony jako pomnik przyrody na podstawie Zarządzenia Nr 4/88 Wojewody Przemyskiego z dnia 8 lutego 1988 roku.

2.4 Gospodarka i rolnictwo

Rolnictwo stanowi podstawowe źródło utrzymania dla większości funkcjonujących tutaj gospodarstw rolnych. Gospodarstwa rolne są rozdrobnione, co nie sprzyja uzyskiwaniu wysokich dochodów. Dominują tradycyjne kierunki upraw. Do podstawowych roślin wykorzystywanych w działalności rolniczej należy zaliczyć różnego rodzaju zboża oraz ziemniaki. Natomiast wśród zwierząt gospodarskich dominuje hodowla trzody chlewnej oraz bydła.

Duża część ludzi nie mogąc znaleźć pracy w pobliżu miejsca zamieszkania szuka swojego miejsca oraz lepszych warunków życia oraz zarobków poza granicami kraju. Miejscowość Majdan Lipowiecki podobnie jak cała gmina Wielkie Oczy charakteryzuje się wysokim wskaźnikiem lesistości sięgającym około 73%.

Na terenie miejscowości brak jest zakładów usługowych i przedsiębiorstw.

Miejscowość Majdan Lipowiecki posiada bardzo dobre warunki do wypoczynku ze względu na to, że na jej terenie nie żadnego przemysłu. Czyste powietrze, wspaniałe krajobrazy, dużo przestrzeni leśnej i wodnej – to są jej niewątpliwe atuty dla każdego, kto szuka ciszy. W okresie letnim dodatkowo można skorzystać z bogactwa lasów i znaleźć wiele grzybów, jagód i innych owoców leśnych.

Na terenie miejscowości funkcjonuje 1 sklep spożywczo-przemysłowy.

2.6 Kapitał społeczny i ludzki

Mieszkańcy Majdanu Lipowieckiego są aktywną społecznością lokalną, charakteryzują się dużym zaangażowaniem w tworzeniu wizerunku swojej wsi. Tworzą go osoby przedsiębiorcze, operatywne i otwarte na wszelkiego rodzaju innowacje. Przejawia się to licznymi udziałami mieszkańców w życiu kulturowym wsi. Majdan Lipowiecki jest sołectwem, które pomimo braku funduszy i przystosowanego do tego celu miejsca, aktywnie tworzą swoją kulturę i życie społeczne.

W organizowaniu życia społecznego ważną rolę odgrywa:

- ✓ Ochotnicza Straż Pożarna w Majdanie Lipowieckim – w zakresie ochrony przeciwpożarowej na terenie sołectwa spełnia rolę pierwszorzędną.



Dysponuje własną strażnicą, samochodem strażackim oraz niezbędnym sprzętem do prowadzenia akcji gaśniczych,

- ✓ Koła Gospodyń wiejskich w Majdanie Lipowieckim – które aktywnie włącza się w życie kulturalne Gminy Wielkie Oczy. Pielęgnuje tradycje kulinarne i kulturowe polskiej wsi.

Ochotnicza Straż Pożarna wraz z Kołem Gospodyń Wiejskich w Majdanie Lipowieckim w roku 2009 zorganizowały „Dożynki Gminne”, w roku 2007 finał konkursu „Najpiękniejsze oświetlenie posesji w czasie Świąt Bożego Narodzenia i Karnawału”.

Potencjał ludzki tworzą osoby mające konkretne założenia. Z pełną stanowczością realizują swoje zamiary, są przedsiębiorczy i zaangażowani w rozwój społeczno-gospodarczy sołectwa.

2.8 Kultura

Na terenie miejscowości Majdan Lipowiecki znajduje się świetlica wiejska. Świetlica wiejska stanowi centrum życia społecznego, kulturalno-rozrywkowego mieszkańców tej miejscowości. Jest ogólnodostępna dla mieszkańców. Odbywają się tam różnego rodzaju zebrania, turnieje tenisa stołowego, spotkania kółek zainteresowań. Obiekt świetlicy nadaje się do remontu zarówno z zewnątrz jak i w środku.



W budynku świetlicy swoją siedzibę ma też KGW Majdan Lipowiecki. Po remoncie i doposażeniu świetlica wiejska mogłaby spełniać podstawowe standardy, służąc rozwojowi osobistemu wszystkich mieszkańców Majdanu Lipowieckiego i mobilizować mieszkańców do organizowania spotkań i imprez o zasięgu lokalnym i gminnym.

2.9 Bezrobocie

Ponieważ lokalny rynek pracy nie zapewnia pełnego zatrudnienia, społeczność miejscowości Majdan Lipowiecki została dotknięta problemem bezrobocia. Bezrobocie jest zjawiskiem negatywnym nie tylko dla osób nim dotkniętych, ale odbija się negatywnie na funkcjonowaniu całego społeczeństwa, a w omawianym obecnie zakresie na funkcjonowaniu gminy.

Gmina Wielkie Oczy jest Gminą typowo rolniczą, dlatego też niewielu mieszkańców znajduje zatrudnienie poza rolnictwem. Związane jest to z brakiem jakiegokolwiek przemysłu i słabą siecią usług, handlu czy lokalnej turystyki.

Wskaźnik bezrobocia w miejscowości Majdan Lipowiecki utrzymuje się na bardzo wysokim poziomie. Nieliczna grupa osób pracuje w administracji publicznej lub znajduje zatrudnienie poza miejscem zamieszkania, część wyjeżdża sezonowo za granicę, pozostali utrzymują się z gospodarstw rolnych.

3. ANALIZA SWOT

Mocne strony:	Słabe strony:
<ul style="list-style-type: none"> ✓ Dogodne położenie geograficzne ✓ Korzystne położenie, blisko przyszłego przejścia granicznego Budomierz - Hruszew ✓ Potencjalna możliwość korzystania z funduszy Unii Europejskiej z zakresu przyszłej współpracy transgranicznej ✓ Potencjał dla rozwoju agroturystyki i produkcji zdrowej żywności – walory krajoznawczo-turystyczne oraz tereny rolnicze czyste ekologicznie w porównaniu z innymi regionami Polski ✓ Budynek świetlicy wiejskiej położony w miejscu dogodnym – centrum wsi – dla mieszkańców miejscowości ✓ Położenie z dala od dużych aglomeracji miejskich ✓ Dobra infrastruktura drogowa ✓ Walory krajobrazowe i przyrodnicze ✓ Działalność KGW i OSP Majdan Lipowiecki 	<ul style="list-style-type: none"> ✓ Brak miejsc noclegowych dla turystów ✓ Zły stan techniczny budynku świetlicy wiejskiej ✓ Niedostateczne wyposażenie budynku świetlicy wiejskiej w sprzęt konieczny do prawidłowego funkcjonowania świetlicy /krzesła, stoliki, zestaw audiowizualny, stanowiska komputerowe/ ✓ Brak kanalizacji ✓ Brak boiska sportowego ✓ Brak chodników ✓ Brak możliwości aktywnego rozwoju mieszkańców w dziedzinie kultury ✓ Brak placu zabaw dla dzieci ✓ Niechęć lokalnej społeczności do zrzeszania się w różnego typu organizacjach ✓ Bezrobocie
Szanse:	Zagrożenia
<ul style="list-style-type: none"> ✓ Szanse związane z czystym środowiskiem – rozwój ekologicznej produkcji żywności ✓ Szanse związane ze środkami pomocowymi Unii Europejskiej – możliwość korzystania z pomocy finansowej UE np. PROW, RPO, LEADER i inne w zakresie inwestycji w gospodarstwa rolne, infrastrukturę wsi i kapitał ludzki ✓ Rozwój prywatnej działalności gospodarczej na terenie wsi ✓ Możliwość korzystania z funduszy strukturalnych UE ✓ Zmiany świadomości społecznej ✓ Wykonanie kanalizacji miejscowości Majdan Lipowiecki 	<ul style="list-style-type: none"> ✓ Mentalność ludności rolniczej ✓ Ustawodawstwo ✓ Brak aktywności zawodowej rolników ✓ Pogarszający się stan dróg ✓ Niska dochodowość z pracy w rolnictwie ✓ Ubożenie społeczeństwa ✓ Odpływ wykształconych młodych ludzi do miasta ✓ Polityka legislacyjna Państwa ✓ Brak inwestorów z zewnątrz ✓ Wyjazd wykwalifikowanych pracowników za granicę

Szans na rozwój miejscowości Majdan Lipowiecki należy upatrywać głównie w rozwoju społeczności lokalnej, zwiększaniu zaangażowania mieszkańców w sprawy wsi, większej integracji i podejmowaniu wspólnych działań na rzecz miejscowości. Wsparciem dla tych inicjatyw mogą być środki pozyskiwane na rozwój miejscowości w wymiarze infrastrukturalnym, które ułatwią życie społeczności lokalnej, zmniejszą różnicę pomiędzy terenami wiejskimi a miastem.

Największym zagrożeniem jest brak integracji społeczności lokalnej, co może hamować,

bądź też opóźnić rozwój wsi.

Same inwestycje infrastrukturalne mogą zostać ograniczone poprzez szczupłość środków finansowych gminy i ewentualnych funduszy Unii Europejskiej. Takie uwarunkowania implikują pogłębianie się luki cywilizacyjnej pomiędzy miastem a wsią.

4. WIZJA ROZWOJU MIEJSCOWOŚCI MAJDAN LIPOWIECKI

Majdan Lipowiecki – wieś kultywująca tradycje, atrakcyjna dla turystów i mieszkańców, z zadbanymi , wyremontowanymi oraz doposażonymi obiektami o szczególnym znaczeniu kulturowym oraz rozwiniętą bazą do spędzania wolnego czasu, rozwijająca się w zgodzie ze środowiskiem naturalnym.

5. MISJA

Stworzenie warunków dla rozwoju społeczno-ekonomicznego Majdanu Lipowieckiego i aktywizacji lokalnej społeczności przez działania wpływające na poprawę jakości życia mieszkańców przez:

- ✓ rozwój tożsamości i zachowanie dziedzictwa kulturowego wsi,
- ✓ podniesienie atrakcyjności turystycznej i inwestycyjnej wsi,
- ✓ zaspokojenie potrzeb społecznych i kulturalnych mieszkańców.

6. OPIS PLANOWANYCH ZADAŃ INWESTYCYJNYCH

Opis i harmonogram realizacji zadań na lata 2010-2014 obejmuje wykaz celów i zadań planowanych do realizacji na terenie miejscowości Majdan Lipowiecki. Każde zadanie ma określony swój harmonogram czasowy, określenie podmiotu odpowiedzialnego za jego realizację, szacunkowy koszt realizacji oraz przewidywane źródło finansowania.

Konstrukcja harmonogramu oraz zasady konstruowania planów i strategii pozwalają na aktualizację realizacji zadań zarówno w kontekście przedmiotowym, czasowym oraz finansowym. Wymaga to jednak przeprowadzenia odpowiednich społecznych konsultacji oraz zastosowania procedur określonych w części dotyczącej wdrażania i monitoringu planu.

Zakres danych	Opis zadania inwestycyjnego/przedsięwzięcia aktywizującego społeczność lokalną
Nazwa	Remont Domu Kultury w Majdanie Lipowieckim
Cel	Zadanie 1. Celem zadania jest stworzenie dobrych warunków do rozwijania zorganizowanych form spędzania wolnego czasu dla mieszkańców majdanu Lipowieckiego
Przeznaczenie	Dom Kultury w Majdanie Lipowieckim jest miejscem w którym odbywają się szkolenia, spotkania, imprezy kulturalne dostępne dla ogółu mieszkańców
Harmonogram realizacji	2010 – 2013
Kwota końcowa	30.000,00
Źródło pozyskania dofinansowania	Budżet gminy, RPO, Leader
Nazwa	Budowa i remonty dróg gminnych
Cel	Zadanie 2. Ma na celu poprawę infrastruktury komunikacyjnej w miejscowości Majdan Lipowiecki oraz ma wpływ na wzrost bezpieczeństwa użytkowników
Przeznaczenie	Drogi gminne nowe jak i również wyremontowane są ważnym elementem infrastruktury komunikacyjnej i stanowią dopełnienie prawidłowo funkcjonującej sieci dróg publicznych
Harmonogram realizacji	2010 – 2013
Kwota końcowa	150.000,00
Źródło pozyskania dofinansowania	Budżet gminy, RPO. Leader
Nazwa	Budowa oświetleń ulicznych w Majdanie Lipowieckim
Cel	Zadanie 3. Ma na celu zmianę stanu infrastruktury publicznej i poprawę estetyki miejscowości Majdan Lipowiecki
Przeznaczenie	Oświetlenie uliczne miejscowości Majdan Lipowiecki wpłynie nie tylko na uporządkowanie przestrzeni publicznej, poprawę wizerunku wsi, ale poprawi również bezpieczeństwo mieszkańców

PLAN ODNOWY MIEJSCOWOŚCI MAJDAN LIPOWIECKI

Harmonogram realizacji	2011 – 2013
Kwota końcowa	40.000,00
Źródło pozyskania dofinansowania	Budżet gminy, RPO, Leader

Zadania planowane do realizacji w miejscowości Majdan Lipowiecki w ciągu najbliższych lat						
Harmonogram rzeczowo-finansowy						
Zakres rzeczowy	2010	2011	2012	2013	2014	Ogółem
Remont Domu Kultury w Majdanie Lipowieckim	3.000,00	-	-	27.000,00	-	30.000,00
Budowa i remonty dróg gminnych	75.000,00	-	37.500,00	37.500,00	-	150.000,00
Budowa oświetleń ulicznych w Majdanie Lipowieckim	-	16.000,00	15.000,00	9.000,00	-	40.000,00

7. SYSTEM WDRAŻANIA I MONITORINGU

Wdrażanie planu Odnowy Miejscowości Majdan Lipowiecki rozpocznie się poprzez wprowadzenie go w życie Uchwałą Rady Gminy w Wielkich Oczach. Prace nad planem od samego początku będą poddane pełnej kontroli mieszkańców Majdanu Lipowieckiego. Będzie to dla nich źródło informacji na temat zaplanowanych zadań i inwestycji, a także o postępach prowadzonych prac.

Monitorowanie każdego przedsięwzięcia – czyli dbanie o prawidłowy jego przebieg przez cały czas jego trwania polega na systematycznym zbieraniu i ocenie informacji rzeczowych i finansowych. W monitoringu biorą udział wszystkie podmioty oraz komórki organizacyjne Urzędu Gminy w Wielkich Oczach zaangażowane we wdrażanie Planu Odnowy Miejscowości Majdan Lipowiecki. Monitorowanie odbywać się będzie w formie bezpośredniej, polegającej na dokonywaniu wizji lokalnych i sprawdzaniu rzeczywistego stanu realizacji działań oraz pośredniej – sprawozdawczej, polegającej na analizowaniu materiałów i statystyk.

Plan Rozwoju Miejscowości Majdan Lipowiecki został przygotowany zgodnie z wytycznymi rozporządzenia Ministra Rolnictwa i Rozwoju Wsi z dnia 17 grudnia 2004 r /Dz.U. Nr 284, poz. 2846/ w sprawie trybu składania i wzoru wniosku o dofinansowanie realizacji projektu w ramach SPO ROL w zakresie działania „Odnowa wsi oraz zachowanie i ochrona dziedzictwa kulturowego”.

9. SPOSOBY OCENY PLANU

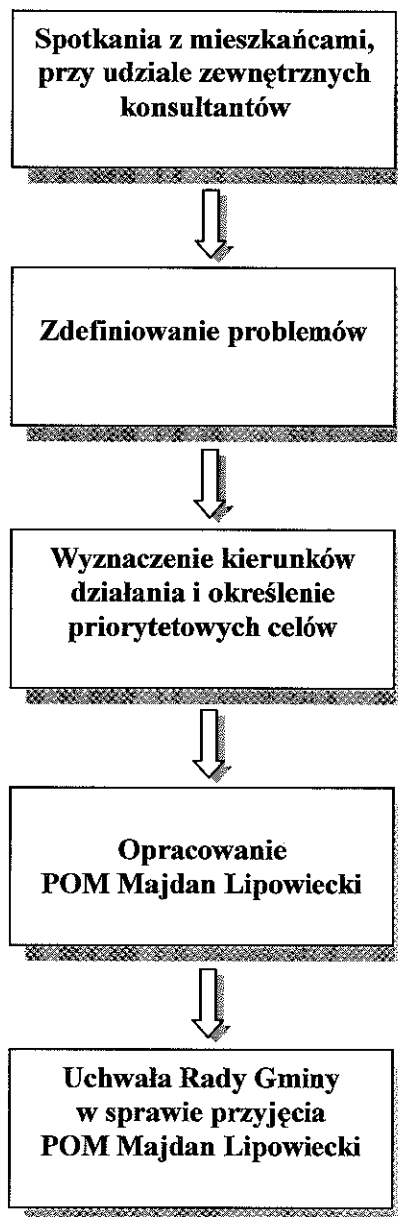
Skuteczność Planu będzie poddawana bieżącej ocenie. Sprawowana ona będzie przez Radę Gminy.

Z procesem oceny będzie powiązana aktualizacja Planu – wraz z okresowym przeglądem wykonania Planu będzie proponowane, w miarę potrzeby, wprowadzanie nowych zadań, wynikających z rodzących się potrzeb i możliwości. Propozycje nowych zadań będą mogły być zgłaszane przez Radę Sołecką, Radę Gminy bądź Wójta. Będą one, podobnie jak pierwotna wersja Planu, zatwierdzane najpierw przez uchwałę zebrania wiejskiego, a następnie przez Radę Gminy.

PODSUMOWANIE

Niniejszy dokument stanowi podstawę rozwoju społeczno-gospodarczego miejscowości Bihale. Odpowiedzią na zidentyfikowane problemy stało się wyznaczenie priorytetowych zadań, których realizacja będzie służyć poprawie wizerunku całej miejscowości oraz wzrostowi jakości życia zamieszkującej ją ludności.

Poniżej znajduje się graf obrazujący proces tworzenia Planu odnowy miejscowości Bihale:



Przewodniczący Rady
Wacnik
mgr Jerzy Wacnik