

ZARZĄDZENIE NR 91/2012
WÓJTA GMINY WIELKIE OCZY - SZEFA OBRONY CYWILNEJ

z dnia 31 grudnia 2012 r.

w sprawie przygotowania i zapewnienia systemu wykrywania i alarmowania na terenie gminy Wielkie Oczy

Na podstawie art. 17 ust. 6 i 7 ustawy z dnia 21 listopada 1967 r. o powszechnym obowiązku obrony Rzeczypospolitej Polskiej (t.j. Dz. U. z 2004 r. nr 241 poz. 2416 z późn.) §3 pkt 6 rozporządzenia Rady Ministrów z dnia 25 czerwca 2002 r. w sprawie szczegółowego zakresu działania Szefa Obrony Cywilnej Kraju, szefów obrony cywilnej województw, powiatów i gmin (Dz. U. nr 96 poz. 850) § 3 pkt 6 rozporządzenia Rady Ministrów § 4 pkt 1 lit d, § 7, § 10 ust 1 rozporządzenia Rady Ministrów z dnia 16 października 2006 r. w sprawie systemów wykrywania skażeń i właściwości organów w tych sprawach (Dz. U. nr 191, poz. 1415) "Wytycznych Szefa Obrony Cywilnej Kraju z dnia 17 grudnia 2010 r. w sprawie ogólnych zasad przygotowania i zapewnienia działania systemu wykrywania i alarmowania (SWA) oraz systemu wczesnego ostrzegania o zagrożeniach (SWO) w województwach, powiatach i gminach, zarządzenia nr 155/11 Wojewody Podkarpackiego Szefa Obrony Cywilnej Województwa z dnia 5 lipca 2011 r, zarządzenia nr 23/2011 Starosty Lubaczowskiego - Szefa Obrony Cywilnej Powiatu z dnia 18 sierpnia 2011 r. **zarządza się co następuje;**

§ 1. 1. W celu zapewnienia skutecznego wykrywania zagrożeń oraz ostrzegania i alarmowania ludności w czasie wprowadzenia stanów nadzwyczajnych oraz wyższych stanów gotowości obronnej państwa, tworzy się na obszarze gminy system wykrywania i alarmowania (SWA) zwanym dalej "gminnym SWA".

2. W skład gminnego SWA wchodzi:

- 1) gminny Zespół Zarządzania Kryzysowego,
- 2) gminny System Wczesnego Ostrzegania.

3. Do głównych zadań gminnego SWA należą:

- 1) monitorowanie i analizowanie sytuacji kryzysowych na obszarze gminy,
- 2) określanie skali i zasięgu zaistniałych zagrożeń oraz prognozowanie ich rozwoju i skutków wystąpienia,
- 3) ostrzeganie i alarmowanie ludności o prognozowanych i zaistniałych zagrożeniach oraz informowanie o sposobach postępowania na każdym etapie rozwoju sytuacji kryzysowej.

§ 2. 1. Gminny system wczesnego ostrzegania (SWO) zapewnia uzyskiwanie i przekazywanie informacji o katastrofach, awariach technicznych oraz innych sytuacjach kryzysowych generujących zagrożenia dla ludzi i środowiska, a także uruchomienie i realizację procedur ostrzegania i alarmowania w czasie pokoju.

2. W skład gminnego SWO wchodzi:

- 1) Gminny Zespół Zarządzania Kryzysowego,
- 2) Gminne jednostki OSP,
- 3) Podmioty o kluczowym znaczeniu dla życia gospodarczego gminy (energetyka, gazownictwo),
- 4) podmioty stwarzające w przypadku awarii zagrożenie dla ludzi i środowiska 3. Szczegółowa struktura organizacyjna oraz zasady działania gminnego SWO określone zostaną odrębnym zarządzeniem Wójta Gminy - Szefa Obrony Cywilnej Gminy Wielkie Oczy.

§ 3. 1. Gminny SWA wchodzi w skład:

- 1) jednolitego krajowego systemu wykrywania skażeń i alarmowania nad którym nadzór i funkcje koordynacyjne sprawuje Minister Obrony Narodowej przy pomocy centrum dyspozycyjnego, którego rolę pełni Centralny Ośrodek Analizy Skażeń Sił Zbrojnych,
- 2) powszechnego ostrzegania wojsk i ludności cywilnej o zagrożeniu uderzeniami z powietrza nadzorowanego przez Ministra Obrony Narodowej oraz Ministra Spraw Wewnętrznych i Administracji za pośrednictwem Szefa Obrony Cywilnej Kraju.

2. Do głównych zadań gminnego SWA realizowanych na terenie gminy w ramach systemu o którym mowa w ust. 1 należy:

- 1) monitorowanie, wykrywanie i rozpoznanie skażeń, umożliwiające natychmiastowe ostrzeżenie i alarmowanie ludności o skażeniach,
- 2) opracowanie ocen stanu zagrożenia skażeniami i przygotowanie zaleceń postępowania ochronnego w odniesieniu do ludności i środowiska,
- 3) odbiór informacji o zagrożeniach uderzeniami z powietrza w warunkach zewnętrznego zagrożenia bezpieczeństwa państwa i w czasie wojny, w celu podjęcia stosownych działań ochronnych na administrowanym terenie,
- 4) ostrzeżenie i alarmowanie ludności o zagrożeniach na administrowanym terenie,
- 5) zapewnienie obiegu informacji o zagrożeniach o których mowa w pkt. 1.

§ 4. 3. Nadzór nad funkcjonowaniem i koordynację działania gminnemu SWA zapewniają:

- 1) powiatowe centra zarządzania kryzysowego (PCZK),
- 2) burmistrzowie i wójtowie - szefowie obrony cywilnej gmin lub miejsko-gminne, gminne centra zarządzania kryzysowego.

§ 5. 1. Do formacji SWA o których mowa w § 1 ust. 2 pkt 1-3 należy:

- 1) drużyna wykrywania zagrożeń (dwa) zadania i strukturę określa załącznik nr 1 do zarządzenia,
- 2) drużyna alarmowania (dral) zadania i strukturę określa załącznik nr 2 do zarządzenia.

§ 6. 1. Formacja SWA tworzona jako formacja obrony cywilnej osiąga gotowość do działania w czasie;

- 1) 4 - 6 godzin przy ukończeniu 50% obsady osobowej,
- 2) 12 - 16 godzin przy ukończeniu 90% obsady osobowej od chwili wydania zarządzenia o rozwinięciu formacji.

2. Formacje SWA po rozwinięciu wykonują zadania w trybie dyżurów.

§ 7. 1. Gminny SWA jest rozwijany w przypadku wprowadzenia stanów nadzwyczajnych, wyższych stanów gotowości obronnej państwa (czasu kryzysu i czasu wojny) oraz w celu przeprowadzenia ćwiczeń i treningów, na czas trwania tych stanów i przedsięwzięć szkoleniowych.

2. Rozwinięcie gminnego SWA w sytuacjach o których mowa w ust. 1 następuje w drodze zarządzenia Wójta Gminy - Szefa OC stosownie do zaistniałej sytuacji lub planowanego przedsięwzięcia szkoleniowego w szczególności:

- 1) Wojewody Podkarpackiego - Szefa Obrony Cywilnej Województwa na obszarze co najmniej dwóch powiatów lub całego województwa,
- 2) Starosty - szefa obrony cywilnej powiatu na obszarze co najmniej dwóch gmin lub całego powiatu,
- 3) Wójta gminy - szefa obrony cywilnej gminy na obszarze jednej gminy.

3. Szef obrony cywilnej składają informację właściwemu terenowemu szefowi obrony cywilnej wyższego szczebla o fakcie rozwinięcia SWA na administrowanym terenie, jeśli rozwinięcie nie nastąpiło na podstawie jego zarządzenia.

§ 8. 1. Do ostrzeżenia i alarmowania ludności o zagrożeniach na obszarze gminy należy wykorzystywać:

- 1) radiowe systemy włączenia syren,
- 2) pojedyncze syreny alarmowe na sołeckich i zakładowych punktach alarmowych,
- 3) internetowe i sms we platformy komunikacji społecznej,
- 4) urządzenia nagłaśniające na pojazdach służb ratowniczych, porządku publicznego.

2. W przypadku użycia urządzeń o których mowa w ust. 1 obowiązują sygnały alarmowe określone w rozporządzeniu Rady Ministrów z dnia 16 października 2006 r. w sprawie systemu wykrywania skażeń i właściwości organów w tych sprawach, z uwzględnieniem zapisu zawartego w ust.3.

§ 9. Zasady wykorzystania lokalnych rozgłośni radiowych i stacji telewizyjnych w procesie ostrzegania i alarmowania społeczeństwa o zagrożeniach należy regulować na podstawie porozumienia zawartego z kierownikami podmiotów będących ich właścicielami.

§ 10. 1. Obieg informacji o zagrożeniach odbywa się w ramach systemu zarządzania kryzysowego przy wykorzystaniu sieci radiowej zarządzania wojewody, powiatowej sieci zarządzania, środków łączności przewodowej i sieci telefonii komórkowej.

2. Proces pozyskiwania i wymiany informacji o zagrożeniach na wszystkich poziomach jest koordynowany przez centra zarządzania kryzysowego oraz WOADA i POADA w przypadku ich rozwinięcia.

3. Informacje dotyczące zagrożeń oraz uruchamiania i realizowania procedur, ostrzegania i alarmowania, szczególności emisji sygnałów alarmowych OC i komunikatów ostrzegawczych mają priorytet w stosunku do innych informacji przekazywanych w systemach łączności będących w dyspozycji SWA.

§ 11. 1. Zobowiązuje inspektora d/s Zarządzania Kryzysowego i OC do zorganizowania gminnej formacji SWA.

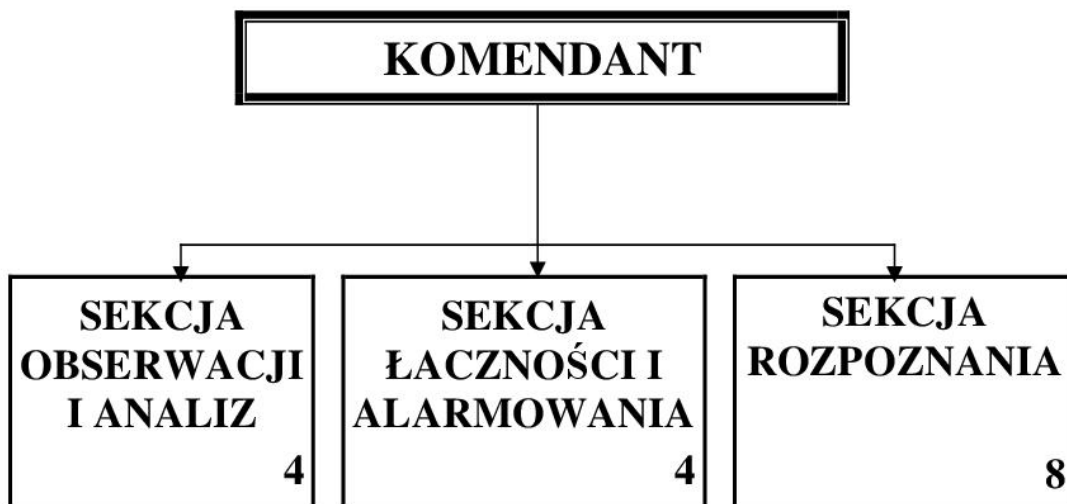
2. Gotowość do działania gminnego SWA, zgodnie z regulacjami zawartymi w zarządzeniu ustala się na dzień 01-02-2013 r.

I. Zadania drużyny wykrywania i alarmowania (dwa).

- 1) Zbieranie i opracowywanie danych o sytuacjach kryzysowych generujących zagrożenia dla ludzi i środowiska na obszarze gminy, w szczególności o skażeniach, zakażeniach napromieniowaniu, uderzeniach bronią masowego rażenia (NCB).
- 2) Wypracowanie wniosków do decyzji wójta gminy - szefa obrony cywilnej gminy w zakresie prowadzenia działań ratowniczych i ochronnych stosownie do rodzaju i skali zagrożeń na obszarze gminy.
- 3) Ostrzeganie i alarmowanie mieszkańców gminy przy użyciu systemów alarmowych oraz za pośrednictwem drużyn alarmowania (drał) na sołeckich punktach alarmowych.
- 4) Opracowanie i przekazanie do lokalnych środków masowego przekazu komunikatów ostrzegawczych dla mieszkańców gminy o zbliżających się zaistniałych zagrożeniach oraz sposobach postępowania.
- 5) Prowadzenie rozpoznania przez sekcję rozpoznania (patrol) zaistniałych zagrożeń, w szczególności pobieranie i przekazywanie do powiatowego plutonu analiz laboratoryjnych próbek komponentów środowiska (gleby, wody) oraz żywności.
- 6) Utrzymanie sprawnej łączności oraz prowadzenie wymiany informacji z podległymi i nadrzędnymi elementami SWA w szczególności z:
 - a) PCZK,
 - b) punktami alarmowymi,
 - c) drużynami wykrywania i alarmowania oraz centrami zarządzania kryzysowego sąsiednich gmin.
- 7) Koordynowanie wraz z z gminnym centrum zarządzania kryzysowego, procesu obiegu informacji o zagrożeniach oraz uruchamiania (realizacji) procedur ostrzegania i alarmowania miejscowej ludności.
- 8) Wykonywanie doraźnych zadań stawianych przez Wójta Gminy-Szefa Obrony Cywilnej, adekwatnie do rozwoju sytuacji kryzysowej.

DRUŻYNA WYKRYWANIA I ALARMOWANIA

STRUKTURA ORGANIZACYJNA



Załącznik Nr 2 do Zarządzenia Nr 91/2012
Wójta Gminy Wielkie Oczy - Szefa Obrony Cywilnej
z dnia 31 grudnia 2012 r.

I. Zadania drużyny alarmowania (dral).

1. Fizyczne uruchamianie, po otrzymaniu polecenia od komendanta gminnej drużyny wykrywania i alarmowania (dwa), syren w celu emisji właściwego sygnału alarmowego OC adekwatnie do rodzaju zagrożenia.
2. Utrzymanie stałej łączności z gminną dwa oraz gminnym zespołem zarządzania kryzysowego.
3. Prowadzenie rejestru ogłaszanych sygnałów alarmowych.

II. Struktura drużyny alarmowania.

DRUŻYNA ALARMOWANIA STRUKTURA ORGANIZACYJNA

